

# Relación de las prácticas parentales y conductas disruptivas en estudiantes de secundaria

de una Unidad Educativa de Cuenca-Ecuador

Relationship Between Parenting Practices and Disruptive Behaviors: in Secondary School Students in Cuenca-Ecuador

Relação entre Práticas Parentais e Comportamentos Disruptivos em Estudantes: do Ensino Secundário em Cuenca-Ecuador



Milton Oswaldo **Rodriguez Rocano**  
Wilson Armando **Yuquilema Yambay**  
Elsa Gardenia **Conforme Zambrano**

grupo de estudiantes diversos sonriendo y posando juntos frente a un fondo amarillo brillante.

Prostock-studio

**Rip**  
**181**

Volumen 18 #1 ene-abr  
18 Años



Planeta Formación y Universidades

Revista Iberoamericana de  
**Psicología**

ISSN-I: 2027-1786 | e-ISSN: 2500-6517

Publicación Cuatrimestral

ID: [10.33881/2027-1786.rjp.18105](https://doi.org/10.33881/2027-1786.rjp.18105)

**Title:** Relationship Between Parenting Practices and Disruptive Behaviors

**Subtitle:** in Secondary School Students in Cuenca-Ecuador

**Título:** Relación de las prácticas parentales y conductas disruptivas en estudiantes de secundaria

**Subtítulo:** de una Unidad Educativa de Cuenca-Ecuador

**Título:** Relação entre Práticas Parentais e Comportamentos Disruptivos em Estudantes

**Sub title** do Ensino Secundário em Cuenca-Ecuador

**Alt Title / Título alternativo:**

**[en]:** Relationship Between Parenting Practices and Disruptive Behaviors in Secondary School Students in Cuenca-Ecuador

**[es]:** Relación de las prácticas parentales y conductas disruptivas en estudiantes de secundaria de una Unidad Educativa de Cuenca-Ecuador

**[pt]:** Relação entre Práticas Parentais e Comportamentos Disruptivos em Estudantes: do Ensino Secundário em Cuenca-Ecuador

**Author (s) / Autor (es):**

Rodríguez Rocano, Yuquilema Yambay & Conforme Zambrano

**Keywords / Palabras Clave:**

**[en]:** Disruptive Behaviors, Family Dynamics, Positive Parenting, Parenting Practices, School Problems

**[es]:** Conductas Disruptivas, Dinámica Familiar, Parentalidad Positiva, Prácticas Parentales, Problemas Escolares

**[pt]:** Comportamentos Disruptivos, Dinâmica Familiar, Parentalidade Positiva, Práticas Parentais, Problemas Escolares

**Submitted:** 2023-11-14

**Accepted:** 2024-07-19

## Resumen

Las prácticas parentales constituyen uno de los ejes principales en la promoción del bienestar emocional, conductual y social de niños y adolescentes. Esta investigación se alinea con los principios de la parentalidad positiva y la Teoría de la Autodeterminación (TAD), que promueven relaciones saludables, motivadas y plenas. Según la TAD, las prácticas parentales positivas, como el apoyo a la autonomía, fomentan el bienestar, mientras que las prácticas negativas, como el control psicológico, coartan el desarrollo óptimo. El objetivo del estudio fue analizar la relación entre las prácticas parentales y las conductas disruptivas. Se adoptó un enfoque correlacional-cuantitativo, con un diseño no experimental y de corte transversal. La muestra probabilística de aleación simple estuvo conformada por 231 estudiantes de secundaria, con edades entre 15 a 17 años ( $M = 15.95$ ,  $D.E = 0.87$ ). Se utilizó el Cuestionario de Prácticas Parentales y la Escala de Conducta Disocial (ECODI27). Los resultados indican correlaciones negativas entre el Apoyo-Soporte parental y conductas como Robo, Vandalismo, Graffiti, Travesuras, Abandono Escolar, Pleitos, Armas y Conducta Oposicionista Desafiante ( $r_s = -.138$  a  $-.234$ ,  $p < .05$ ). Por otro lado, el Control Psicológico correlaciona moderadamente positivo con las conductas disruptivas ( $r_s = .172$  a  $.219$ ,  $p < .01$ ) y moderadamente negativo con el Abandono Escolar ( $r_s = .182$ ,  $p < .01$ ). En conclusión, se destaca el rol crucial de los padres en la prevención de conductas disruptivas en la adolescencia, subrayando la importancia de fortalecer las prácticas parentales positivas e incluirlas en los programas de intervención.

## Abstract

Parental practices constitute one of the main pillars in promoting the emotional, behavioral, and social well-being of children and adolescents. This research aligns with the principles of positive parenting and the Self-Determination Theory (SDT), which advocate for healthy, motivated, and fulfilling relationships. According to SDT, positive parenting practices, such as autonomy support, foster well-being, whereas negative practices, such as psychological control, hinder optimal development. The study aimed to analyze the relationship between parenting practices and disruptive behaviors. A correlational-quantitative approach was adopted, utilizing a non-experimental and cross-sectional design. The simple random sample consisted of 231 high school students, aged between 15 and 17 years ( $M = 15.95$ ,  $SD = 0.87$ ). The Parental Practices Questionnaire and the Disocial Behavior Scale (ECODI27) were used for data collection. The results indicate negative correlations between parental support and behaviors such as theft, vandalism, graffiti, mischief, school dropout, fights, weapons, and oppositional defiant behavior ( $r_s = -.138$  to  $-.234$ ,  $p < .05$ ). Conversely, psychological control moderately positively correlates with disruptive behaviors ( $r_s = .172$  to  $.219$ ,  $p < .01$ ) and moderately negatively with school dropout ( $r_s = .182$ ,  $p < .01$ ). In conclusion, the crucial role of parents in preventing disruptive behaviors during adolescence is highlighted, emphasizing the importance of strengthening positive parenting practices and incorporating them into intervention programs.

## Resumo

As práticas parentais constituem um dos pilares principais na promoção do bem-estar emocional, comportamental e social de crianças e adolescentes. Esta pesquisa está alinhada com os princípios da parentalidade positiva e a Teoria da Autodeterminação (TAD), que promovem relacionamentos saudáveis, motivados e plenos. De acordo com a TAD, práticas parentais positivas, como o apoio à autonomia, promovem o bem-estar, enquanto práticas negativas, como o controle psicológico, impedem o desenvolvimento ótimo. O objetivo do estudo foi analisar a relação entre práticas parentais e comportamentos disruptivos. Foi adotada uma abordagem correlacional-quantitativa, com um desenho não experimental e transversal. A amostra probabilística simples foi composta por 231 estudantes do ensino médio, com idades entre 15 e 17 anos ( $M = 15.95$ ,  $DP = 0.87$ ). Foram utilizados o Questionário de Práticas Parentais e a Escala de Comportamento Dissocial (ECODI27). Os resultados indicam correlações negativas entre o apoio parental e comportamentos como roubo, vandalismo, grafite, travessuras, abandono escolar, brigas, armas e comportamentopositor desafiante ( $r_s = -.138$  a  $-.234$ ,  $p < .05$ ). Por outro lado, o controle psicológico correlaciona-se moderadamente positivo com comportamentos disruptivos ( $r_s = .172$  a  $.219$ ,  $p < .01$ ) e moderadamente negativo com o abandono escolar ( $r_s = .182$ ,  $p < .01$ ). Em conclusão, destaca-se o papel crucial dos pais na prevenção de comportamentos disruptivos na adolescência, enfatizando a importância de fortalecer as práticas parentais positivas e incluí-las em programas de intervenção.

## Citar como:

Rodríguez Rocano, M. O., Yuquilema Yambay, W. A. & Conforme Zambrano, E. G. (2025). Relación de las prácticas parentales y conductas disruptivas en estudiantes de secundaria de una Unidad Educativa de Cuenca-Ecuador. *Revista Iberoamericana de Psicología*, 18 (1), 51-61. Obtenido de: <https://reviberopsicologia.iberu.edu.co/article/view/2855>

Milton Oswaldo **Rodríguez Rocano**  
ORCID: [0000-0001-8529-990X](https://orcid.org/0000-0001-8529-990X)

**Source | Filiación:**  
*Universidad de Cuenca*

**BIO:**  
*Licenciado en Psicología con interés en Neurociencias y Neuropsicología Clínica*

**City | Ciudad:**  
*Cuenca [ec]*

**e-mail:**  
[milton.rodriguezr@ucuenca.edu.ec](mailto:milton.rodriguezr@ucuenca.edu.ec)

Wilson Armando **Yuquilema Yambay**  
ORCID: [0009-0002-3320-9727](https://orcid.org/0009-0002-3320-9727)

**Source | Filiación:**  
*Universidad de Cuenca*

**BIO:**  
*Licenciado en Psicología con interés en Psicología Forense.*

**City | Ciudad:**  
*Cuenca [ec]*

**e-mail:**  
[wilson.yuquilemay@ucuenca.edu.ec](mailto:wilson.yuquilemay@ucuenca.edu.ec)

Elsa Gardenia **Conforme Zambrano**  
ORCID: [0000-0001-5969-0286](https://orcid.org/0000-0001-5969-0286)

**Source | Filiación:**  
*Universidad de Cuenca*

**BIO:**  
*Máster en Psicología de la Educación y Desarrollo Humano en Contextos Multiculturales y Doctoranda en Educación y Psicología*

**City | Ciudad:**  
*Cuenca [ec]*

**e-mail:**  
[gardenia.conforme88@ucuenca.edu.ec](mailto:gardenia.conforme88@ucuenca.edu.ec)

# Relación de las prácticas parentales y conductas disruptivas en estudiantes de secundaria de una Unidad Educativa de Cuenca-Ecuador

Relationship Between Parenting Practices and Disruptive Behaviors: in Secondary School Students in Cuenca-Ecuador  
o entre Práticas Parentais e Comportamentos Disruptivos: em Estudantes do Ensino Secundário em Cuenca, Equador

Milton Oswaldo **Rodriguez Rocano**  
Wilson Armando **Yuquilema Yambay**  
Elsa Gardenia **Conforme Zambrano**

## Introducción

En las últimas décadas, la dinámica familiar ha experimentado grandes transformaciones, constituyendo uno de los mayores desafíos de la sociedad contemporánea (**Palacios et al., 2022**). Estos retos han sido influenciados por diversos factores, como la diversidad familiar, la conciliación de la vida familiar, personal y laboral, la responsabilidad compartida y la dependencia tecnológica. Estos aspectos configuran una realidad compleja que demanda la redefinición y el enriquecimiento de nuevas perspectivas en parentalidad (**Torío, 2019**). En este contexto, la parentalidad positiva se presenta hoy en día como una alternativa viable. Este enfoque promueve iniciativas sólidas y estructuradas basadas en evidencia, mediante el ejercicio positivo de las figuras parentales, priorizando el bienestar y el desarrollo óptimo del menor en diversos entornos (**Jiménez y Hidalgo, 2016**).

Para entender mejor la parentalidad, se pueden distinguir dos enfoques teóricos principales. Los estilos parentales, también conocidos como estilos de crianza, se enfocan en el clima emocional que los progenitores crean al educar a sus hijos. Las prácticas parentales, en cambio, se refieren a las conductas específicas que los padres y madres emplean en la crianza para proporcionar cuidado, protección y enseñanza (**Bahamón et al., 2018**). En este sentido, la presente investigación se orienta a robustecer el entendimiento de las prácticas parentales, las cuales tienen el potencial de explicar múltiples aspectos comportamentales de los padres y sus roles, desde una postura reflexiva y consciente (**Bautista-Castro, 2024; Herrera et al., 2024**).

De acuerdo con, Seijo (2023) el ejercicio positivo de la parentalidad atiende y satisface las necesidades de los hijos, impulsando el desarrollo de sus capacidades. Sin embargo, una parentalidad inadecuada puede propiciar problemas emocionales y conductuales en los hijos. Por un lado, se presentan problemas internalizados como episodios de ansiedad, depresión y/o aislamiento. Por otro lado, se manifiestan comportamientos externalizados como conductas disruptivas, rompimiento de normas, agresividad y consumo de alcohol y drogas (Alarcón y Bárrig, 2015; González-Gutiérrez et al., 2019; Huerta et al., 2023). Pese a la relevancia de estas investigaciones, existen brechas sobre cómo las prácticas parentales específicas afectan el comportamiento de los hijos en diversos contextos. Por lo tanto, es fundamental examinar estas prácticas a fondo para mejorar el bienestar infantil y juvenil.

En consecuencia, la investigación se fundamenta en la teoría de la Autodeterminación SDT [Self-Determination Theory] por sus siglas en inglés, o TAD en español, una teoría basada en el concepto de la motivación intrínseca, que representa los esfuerzos del organismo hacia un desarrollo saludable, se enfoca en los procesos por el cual figuras de autoridad como maestros y padres, mediante prácticas parentales satisfacen o frustran las necesidades psicológicas básicas. (Ryan y Deci, 2000). Por ello, padres y madres representan en sus hijos el eje de convivencia y de actuación; cuando estas condiciones no son satisfechas los niños o adolescentes muestran una cierta vulnerabilidad hacia un funcionamiento desajustado y defensivo (Vansteenkiste y Ryan, 2013).

Las necesidades psicológicas básica se distinguen en: necesidad de autonomía, necesidad de competencia y necesidad de relación. La necesidad de autonomía se refiere a un acto voluntario de elegir ciertas actividades. La necesidad de competencia enfatiza en sentirnos competentes en la realización de las actividades y en el afrontamiento de los obstáculos. Finalmente, la necesidad de relación significa disponer de relaciones cálidas y verdaderas con los demás, de sentirse conectado con otras personas; en este caso, los niños que perciben satisfecha esta necesidad se sienten conectados con sus progenitores y experimentan que son amados y queridos (Soenens y Vansteenkiste, 2010; Van der Kaap-Deeder et al., 2015).

En el panorama actual, las investigaciones de parentalidad desde la TAD mencionan que existen prácticas parentales positivas y negativas enfatizando que la parentalidad positiva, potencia un crecimiento psicológico sano (Palacios et al., 2022). Dentro de las prácticas positivas se encuentra el afecto, apoyo a la autonomía y la estructura, por el contrario, entre las prácticas negativas está, el rechazo, el control psicológico y la desorganización (Grolnick, 2009; Grolnick et al., 2015; Soenens et al., 2019). En este sentido, la TAD, empezó a estudiar las prácticas parentales y las agrupa en tres dimensiones: afecto-calidez; apoyo a la autonomía-control psicológico y estructura.

En primer lugar, la dimensión del afecto-calidez se refiere a las primeras experiencias o relación directa con los progenitores, es el modulador de emociones y sentimientos que guía y da sentido a la vida; mientras que la carencia de afecto propensa a que se generen conductas violentas o disfuncionales (Miller, 2013). Las primeras investigaciones sobre esta variable estuvieron enfocadas a las prácticas de afecto/calidez, demostraron que los adolescentes que perciben afecto por sus progenitores experimentan una mayor satisfacción en sus vidas y una mejor autoestima (Oliva et al., 2015; Oliva et al., 2007). Por otro lado, aquellos adolescentes cuyos padres mantienen interacciones frías entendiéndola como rechazo se sienten poco valorados (Rapee, 1997).

Por consiguiente, la dimensión parental apoyo a la autonomía, alude a las prácticas que sirven de soporte para que hijos e hijas, tomen decisiones en función de sus propias actitudes, intereses y valores (Palacios et al., 2022). Es así como, González et al. (2015) encontraron que la percepción de apoyo a la autonomía predice positivamente la satisfacción de necesidades de competencia y sentimientos de los hijos, como manipulación, coerción, intrusión emocional y falta de respeto (Brenning et al., 2019).

Adicionalmente, la práctica del control psicológico repercute negativamente sobre el desarrollo del adolescente, aumentando el riesgo en la salud y desajuste psicosocial, generando problemas como ansiedad, depresión, entre otras (Barber y Xia, 2013; Bullock et al., 2018; Kocak et al., 2017; Scharf y Goldner, 2018). Las prácticas de apoyo a la autonomía y control psicológico han tenido gran impacto pues revelan que, el control psicológico afecta al desarrollo de los hijos destacando la presencia de episodios depresivos y baja autoestima, por eso, un mayor control aumenta el riesgo de que los hijos e hijas exhiban conductas agresivas en casa, escuela o con sus iguales (Ahmad et al., 2013; Bullock et al., 2018; Cui et al., 2014; Soenens et al., 2008).

Asimismo, cuando los padres controlan psicológicamente a sus hijos al llegar a la adolescencia muestran una menor predisposición a aceptar las regulaciones establecidas por sus progenitores y se muestran más desafiantes con las figuras de socialización (Brenning et al., 2019; Kuppens et al., 2013; León-del-Barco et al., 2019; Ruiz-Hernández et al., 2019). En este caso, son múltiples las investigaciones que evidencian cómo los adolescentes cuyos progenitores promueven su iniciativa, escuchan sus opiniones y les permitan tomar decisiones muestran mejores competencias en el ámbito académico y psicosocial (Joussemet et al., 2013; Joussemet et al., 2005).

Por último, la dimensión menos estudiada corresponde a la estructura. No porque sea menos importante, al contrario, la TAD afirma que al estudiar esta dimensión se conocerá la satisfacción de competencia en los hijos/as (Farkas y Grolnick, 2010; Grolnick, 2009). Las investigaciones indican que los hijos/as provenientes de entornos estructurados, muestran mayor confianza en sus propias habilidades y un mejor ajuste en el plano psicológico, social y académico (Farkas y Grolnick, 2010; Grolnick, 2015). De hecho, la falta de organización y estructura en el contexto parental interfiere con los procesos de desarrollo de competencias (Farkas y Grolnick, 2010). Según, Rodríguez-Meirinhos et al. (2020) es importante enfatizar en las prácticas parentales para comprender los efectos de la estructura parental durante la adolescencia. En base a lo expuesto, Soenens et al. (2006) empezaron a explorar las dimensiones parentales a través del Cuestionario de Prácticas Parentales, integrando; apoyo-soporte, expectativas de comportamiento, regulación comportamental, control psicológico y autonomía.

Adicionalmente, Jurado y Justiniano (2015) indagaron en las conductas disruptivas y mencionan que están asociadas al fracaso escolar y se expresan como manifestaciones que van en contra de las normas explícitas o implícitas en el contexto escolar. La aparición de este tipo de conductas, según manifiesta Martínez et al. (2021) involucra tres aspectos importantes: factores psicológicos (sentimientos de abandono y desesperanza, falta de límites y normas, violencia física y verbal), factores familiares (inadecuada interacción padres e hijos, permisividad y tolerancia, falta de afecto entre los cónyuges) y factores escolares (enseñanza rígida, uso de metodologías inadecuada). A esto se le suma la relación profesor-alumno-entorno (García et al., 2022).

En este contexto, Pacheco y Moral (2010) llevaron a cabo una investigación sobre las conductas disruptivas utilizando la Escala de Conducta Disocial, que abarca seis dimensiones: robo y vandalismo

(comportamientos delictivos, como la apropiación de bienes ajenos), travesuras (acciones inapropiadas, desaprobadas por padres o docentes), abandono escolar (pérdida de contacto con la institución educativa), pleitos y armas (manifestaciones de violencia física o verbal, a veces con el uso de armas), conducta opositora desafiante (resistencia a las figuras de autoridad, desafiando activamente a otros), y graffiti (daño a la propiedad a través de pinturas de aerosol).

En base a lo planteado, la investigación se diferenció de estudios anteriores al proponer un enfoque integral que analizó todas las dimensiones de las prácticas parentales en relación con los problemas de conducta disruptiva. Esta perspectiva permite comprender con mayor profundidad cómo las acciones de los padres influyen en el desarrollo óptimo y saludable de los jóvenes.

Por lo tanto, el objetivo que dirige la investigación consistió en analizar la relación entre las prácticas parentales y las conductas disruptivas en estudiantes de secundaria en Cuenca, Ecuador. Además, se incluyó un análisis comparativo según variables sociodemográficas, como el género, el año escolar cursado, la jornada y la tipología familiar. Este enfoque permitió identificar posibles diferencias en las relaciones entre prácticas parentales y conductas disruptivas a través de diversos grupos demográficos.

La hipótesis de investigación planteó que las prácticas parentales positivas, como la autonomía, el afecto y la estructura, se correlacionan de manera negativa con las conductas disruptivas. En contraste, la hipótesis nula sugirió que las prácticas parentales negativas, como el rechazo, el control y la desorganización, presentan una correlación positiva con las conductas disruptivas.

## Método

### Diseño

La presente investigación tuvo un enfoque cuantitativo, con un alcance correlacional, un diseño no experimental y de corte transversal. Se buscó relacionar las prácticas parentales y las conductas disruptivas, contemplando que las variables no fueron manipuladas de manera intencional y que se llevó a cabo en un periodo de tiempo determinado (Hernández-Sampieri et al., 2014).

### Participantes

La población estuvo conformada por 575 estudiantes de secundaria con matrícula vigente. Mediante un muestreo probabilístico de aleación simple, con un nivel de confianza del 95 % y un margen de error del 5 % (Barojas, 2005), se estableció una muestra de 231 estudiantes, de los cuales el 55.84 % se identificaron con el género masculino y el 44.16 % con el género femenino. Los cursos contemplados fueron: primer año de BGU (39.39 %), segundo año de BGU (25.97 %) y tercer año de BGU (34.63 %). El 52.38 % pertenecía a la jornada matutina. El tipo de familia predominante fue la nuclear (41.13 %), seguida por la extensa (23.81 %) y la monoparental (21.65 %). Con menor frecuencia se presentó la familia ampliada (2.16 %) y la familia simultánea (11.26 %). La edad de los participantes rondó entre los 15 y 17 años, con una media de 15.95 años y una desviación estándar de 0.87.

Como criterios de inclusión, se tomó en cuenta a adolescentes con consentimiento informado por parte de los padres y asentimiento informado diligenciado por los menores de edad que participaron de forma voluntaria (Hernández-Sampieri et al., 2014). Se garantizó la confidencialidad y el manejo ético de la información durante todo el proceso. Ver tabla 1.

**Tabla 1**  
Características de los participantes

Características		n	%
Género con el que se identifica el estudiante.	Masculino	129	55.84
	Femenino	102	44.16
Año de escolaridad cursando	1° BGU	91	39.39
	2° BGU	60	25.97
	3° BGU	80	34.63
Jornada	Matutino	121	52.38
	Vespertino	110	47.62
Tipo de familia a la que pertenece.	Familia nuclear	95	41.13
	Familia extensa	55	23.81
	Familia ampliada	5	2.16
	Familia simultánea	26	11.26
	Familia monoparental	50	21.65

Nota. Elaboración propia

## Instrumentos de recolección de datos

Para recabar información sobre las prácticas parentales, se empleó el Cuestionario de Prácticas Parentales desarrollado por Soenens et al. (2006), diligenciado para estudiantes. Este cuestionario consta de 38 ítems que evalúan diversas dimensiones de las prácticas parentales, incluyendo Apoyo-Soporte (7 ítems), Expectativas de comportamiento (8 ítems), Regulación de Comportamiento (8 ítems), Control psicológico (8 ítems) y Soporte de autonomía (7 ítems). Este instrumento ha demostrado una consistencia interna adecuada, con un coeficiente alfa de Cronbach que oscila entre ( $\alpha = .76$  y  $.92$ ) para las diferentes dimensiones, similar a la puntuación obtenida en este estudio ( $\alpha = .78$ ). Los ítems se calificaron en una escala tipo Likert de 5 puntos, que va desde 1 (totalmente en desacuerdo) hasta 5 (totalmente de acuerdo). Los resultados de las dimensiones se obtuvieron mediante la suma simple de los ítems, lo que permite distinguir entre las diferentes dimensiones parentales en función de las medias obtenidas.

Para identificar las conductas disruptivas en la investigación, se aplicó la Escala de Conducta Disocial (ECODI 27), previamente validada en adolescentes mexicanos por Pacheco y Moral (2010). Esta herramienta, diseñada para estudiantes menores de edad, consta de 27 ítems que evalúan diversos rasgos de conducta disocial, como robo, vandalismo, travesuras, abandono escolar, pleitos y armas, graffiti, y conducta opositora desafiante. Cada ítem se califica en una escala tipo Likert de 5 puntos, que va desde 1 (totalmente de acuerdo) hasta 5 (totalmente en desacuerdo). Las puntuaciones se obtienen mediante la simple suma de los reactivos, con un rango total de 27 a 135, donde una puntuación de 85 o menor define caso de conducta disocial. El instrumento mantiene un coeficiente alfa de Cronbach ( $\alpha = .91$ ) para

los 27 ítems, así como valores de consistencia interna entre 0.70 y 0.86 para los seis factores. Esta medida es similar al coeficiente alfa de Cronbach obtenido en este estudio ( $\alpha = .91$ ). Por tanto, la ECODI27 es una herramienta pertinente y fiable para la identificación de conductas disociales en adolescentes, no solo en este contexto de estudio, sino también en otros contextos similares (Moral, 2010).

Adicionalmente, se elaboró una ficha sociodemográfica en donde se recolectó varios aspectos de los participantes como edad, género, años de escolaridad cursando, jornada y tipología familiar.

## Procedimiento

Previo a la aplicación del cuestionario, se llevó a cabo una presentación formal del estudio a los estudiantes en las jornadas matutina y vespertina. El propósito de esta presentación fue informar a los estudiantes sobre los objetivos de la investigación y solicitar su participación de manera voluntaria. Durante esta etapa, se distribuyeron asentimientos y consentimientos informados a un total de 575 estudiantes, quienes fueron debidamente informados sobre el estudio y se les asignó un plazo para devolver los documentos debidamente firmados.

Posteriormente, se utilizó un proceso de muestreo probabilístico aleatorio simple para seleccionar una muestra representativa de participantes. Esta muestra estuvo compuesta por 371 estudiantes de secundaria, provenientes de ambas jornadas, que otorgaron su consentimiento para participar en la investigación.

Una vez establecida la muestra, se procedió con la administración del Cuestionario de Prácticas Parentales y Conductas Disruptivas. Se proporcionaron instrucciones claras para el llenado de los cuestionarios, y se asignó un período de 20 minutos para completarlos. Al finalizar la recolección de datos, los registros fueron resguardados por los autores del estudio, garantizando la confidencialidad y el respeto por la integridad personal de los participantes.

## Estrategia de análisis de datos

En primer lugar, se realizó la digitación de los datos en el software Statistical Package for the Social Sciences (SPSS) 28.0 compatible con Windows para la revisión de calidad y tratamiento estadístico. Mediante la estadística inferencial se efectuaron las pruebas y correlaciones. Por una parte, se determinó la confiabilidad del estudio a través del Alfa de Cronbach  $\alpha = .90$ . El análisis de datos se presenta mediante medidas de tendencia central, el comportamiento de datos según la prueba Kolmogorov Smirnov no respondió a la normalidad ( $p < .05$ ), por lo que se aplicaron pruebas no paramétricas, la prueba U-Mann Whitney (U) para la comparación entre dos grupos: género y tipo de jornada, en las prácticas y conductas disruptivas.

Para la comparación entre más de dos grupos H de Kruskal Wallis, (H): año de escolaridad cursando, sumado el coeficiente de correlación rho de Spearman para la correlación entre las conductas disruptivas y las prácticas parentales, para la interpretación se tomó en cuenta las referencias de Cohen (1988)  $r_s > 0.1$  (Small),  $r_s > 0.3$  (Medium),  $r_s > 0.5$  (Large). La frecuencia de estudiantes con conducta disruptiva se expone a través de medidas de frecuencia absoluta y porcentual. Adicionalmente, se empleó la prueba de Chi-cuadrado para investigar la posible relación entre las variables.

## Consideraciones éticas

La presente investigación respetó los principios éticos planteados por la American Psychological Association, considerando que estos sean cumplidos: principio (A) beneficencia y no maleficencia en el uso de datos, principio (B) fidelidad y responsabilidad para con la investigación, principio (C) integridad y honestidad en el proceso, principio (D) justicia evitando prácticas injustas y principio (E) respeto por los derechos y la dignidad de las personas que sean partícipes del estudio. A partir de estos principios se garantizó que la participación sea anónima respetando la participación voluntaria, para ello, se siguió la norma 4.01: mantenimiento de la confidencialidad consignada.

Del mismo modo, el presente estudio se rigió a las normas y lineamientos de investigación expuestas por la APA (2017) como es el asentimiento informado para los participantes menores de edad y el consentimiento informado, que fue enviado a los padres quienes consintieron la participación del menor entendiendo la garantía de que el estudio no representa ningún riesgo de daño para los estudiantes. Todos los aspectos éticos de la investigación están avalados y revisados por el Comité de Bioética en Investigación del Área de la Salud de la Universidad de Cuenca (CEISH).

## Resultados

### Prácticas Parentales y variables sociodemográficas

Para comprender la relación global entre las prácticas parentales y las conductas disruptivas, se presentaron los resultados mediante un análisis comparativo de las dimensiones de ambas variables, considerando las características demográficas estudiadas. En la Tabla 2, la práctica parental predominante fue Apoyo-Soporte ( $M = 3.79$ ,  $D.E = 0.93$ ), seguida por Expectativas del Comportamiento ( $M = 3.61$ ,  $D.E = 0.55$ ). Por el contrario, la práctica parental Control Psicológico resultó ser la menos percibida en relación con todas las prácticas parentales ( $M = 2.50$ ,  $D.E = 0.80$ ). Al comparar las prácticas parentales según el género, se encontró que el Apoyo-Soporte era significativamente mayor en estudiantes de género femenino ( $U = 5251.5$ ,  $p < .01$ ).

Tabla 2  
Prácticas parentales generales y según género

Dimensión	Todos		Masculino		Femenino		U	P
	M	DE	M	DE	M	DE		
Apoyo – Soporte	3.79	0.93	3.91	0.91	3.62	0.92	5251.5	.008**
Expectativas del comportamiento	3.61	0.55	3.67	0.55	3.53	0.54	5716.5	.086
Regulación de comportamiento	3.29	0.64	3.31	0.67	3.25	0.61	6239.5	.500
Control psicológico	2.50	0.80	2.45	0.76	2.57	0.85	6191.5	.441
Soporte de autonomía	3.41	0.57	3.47	0.57	3.33	0.57	5601.5	.052

Nota. \* $p < .05$ , \*\* $p < .01$  (Diferencia significativa)

Al establecer una comparación de las prácticas parentales según el año de escolaridad se registró una diferencia significativa en la Regulación del Comportamiento ( $H = .10.449$ ,  $p < .01$ ), los estudiantes

de primer año de BGU revelaron una percepción de esta práctica significativamente mayor ( $M = 3.44$ ,  $D.E = 0.60$ ) en relación al segundo y tercer año, lo que indica además una correlación negativa leve ( $r_s = -.213$ ,  $p < .01$ ) es decir, a mayor año de escolaridad, menor era la práctica parental de Regulación del Comportamiento. Ver tabla 3.

Asimismo, al analizar estos resultados según la jornada educativa se encontró que la Regulación del Comportamiento ( $M = 3.39$ ,  $D.E = 0.67$ ) y el Control Psicológico ( $M = 2.64$ ,  $D.E = 0.83$ ) eran las prácticas mayormente percibidas por los estudiantes de la jornada vespertina ( $p < .01$ ).

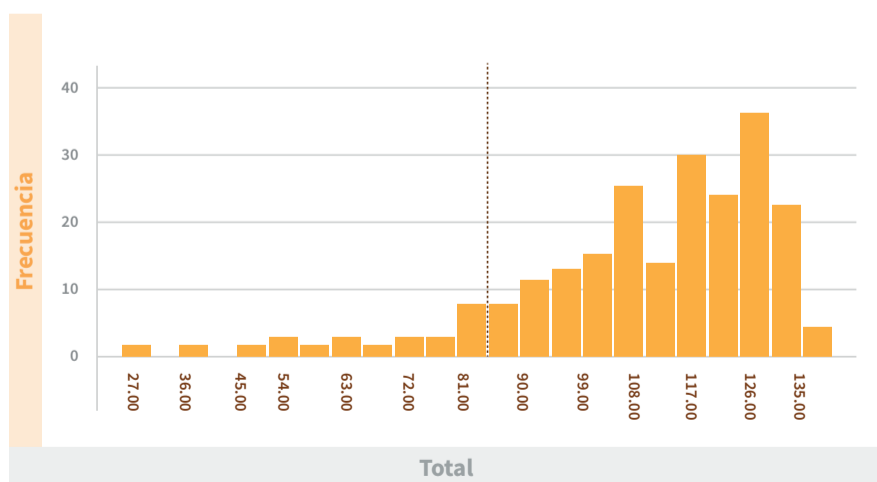
**Tabla 3**  
Prácticas parentales según año de escolaridad y jornada

Dimensión		Año de escolaridad cursando			Jornada			U (p)
		1° BGU	2° BGU	3° BGU	H (p)	Mat	Ves	
Apoyo – Soporte	M	3.76	3.96	3.68	4.081	3.72	3.86	6151.5
	DE	0.93	0.91	0.92	(.130)	0.97	0.87	(.320)
Expectativas del comportamiento	M	3.57	3.72	3.56	4.106	3.58	3.64	6189.5
	DE	0.58	0.53	0.51	(.128)	0.53	0.56	(.357)
Regulación de comportamiento	M	3.44	3.26	3.13	10.449	3.19	3.39	5479.5
	DE	0.60	0.66	0.65	(.005**)	0.61	0.67	(.020*)
Control psicológico	M	2.50	2.54	2.48	0.118	2.38	2.64	5431.0
	DE	0.79	0.93	0.72	(.943)	0.76	0.83	(.016*)
Soporte de autonomía	M	3.39	3.44	3.41	0.122	3.38	3.44	6202.0
	DE	0.60	0.59	0.51	(.941)	0.55	0.59	(.370)

Nota: \* $p < .05$ ; \*\* $p < .01$  (Diferencia significativa)

## Conductas Disruptivas

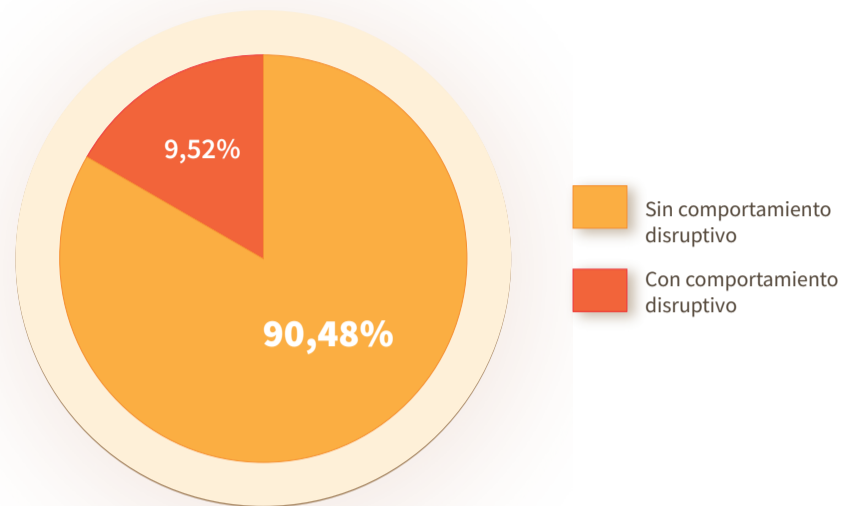
Para determinar los casos de conducta disruptiva, se establecieron puntos de corte según las directrices del instrumento. Las puntuaciones obtenidas mediante la suma de los reactivos, con un rango de 27 a 135, indican que una puntuación de 85 o menor define un caso de conducta disruptiva. Como se puede observar en la Figura 1, los datos muestran un bajo número de casos de conducta disruptiva, lo que sugiere que el grupo, en general, presenta comportamientos estables que no son considerados disruptivos en el entorno escolar ( $M = 110.4$ ,  $D.E = 19.3$ ).



**Figura 1**  
Comportamiento general de conductas disruptivas

Nota. Caso de conducta disruptiva 85 o menor.

Adicionalmente, se evidenció que el 9.52% ( $n=22$ ) de los estudiantes presentaron conductas disruptivas, con una puntuación inferior a 85. Esto implica que aproximadamente 9 de cada 100 estudiantes exhiben esta conducta, destacando la presencia de problemas de comportamiento dentro del contexto de estudio. Ver Figura 2.



**Figura 2**  
Prevalencia de conductas disruptivas

Nota. Elaboración propia

## Conductas Disruptivas y variables sociodemográficas

Por consiguiente, se identificaron estudiantes con y sin comportamientos disruptivos, observándose un mayor porcentaje en el género masculino (11.63%) en comparación con el género femenino (6.86%). Además, la conducta disruptiva se manifestó predominantemente en estudiantes de segundo año de BGU, en la jornada matutina y en aquellos provenientes de familias monoparentales. Sin embargo, en general, las conductas disruptivas no se relacionaron significativamente con las características sociodemográficas estudiadas. Ver Tabla 4.

**Tabla 4**  
Comportamiento disruptivo según características sociodemográficas

Característica n	Sin comportamiento disruptivo		Con comportamiento disruptivo		$\chi^2$ (p)	
	%	n	%	n		
Género con el que se identifica el estudiante.	Masculino	114	88.37	15	11.63	1.501 (.221)
	Femenino	95	93.14	7	6.86	
Año de escolaridad cursando	1° BGU	82	90.11	9	9.89	0.086 (.958)
	2° BGU	54	90.00	6	10.00	
	3° BGU	73	91.25	7	8.75	
Jornada	Matutino	109	90.08	12	9.92	0.046 (.831)
	Vespertino	100	90.91	10	9.09	
Tipo de familia a la que pertenece.	Familia nuclear	88	92.63	7	7.37	1.080 (.782)
	Familia extensa	49	89.09	6	10.91	
	Familia simultánea	23	88.46	3	11.54	
	Familia monoparental	44	88.00	6	12.00	

Nota. Elaboración propia

## Dimensiones de la Conducta Disruptiva

Al comparar las dimensiones de las conductas disruptivas según variables sociodemográficas, los resultados revelan una correlación significativa en la dimensión de Robo y Vandalismo ( $U = 4878.0, p < .01$ ), con el género masculino presentando mayores rasgos disruptivos en esta área. En cuanto al género femenino, los rasgos disruptivos se manifiestan en mayor medida en las dimensiones de Abandono Escolar y Grafiti; sin embargo, estos valores no alcanzan significancia estadística. Ver Tabla 5.

Tabla 5  
Conductas disruptivas según género

Conductas	Masculino		Femenino		U	p
	M	DE	M	DE		
Referentes al robo y vandalismo	35.26	7.33	37.70	5.43	4875.0	.000**
Travesuras	22.42	5.67	23.05	5.03	6241.5	.502
Abandono escolar	8.52	2.30	8.37	2.59	6565.5	.975
Pleitos y armas	19.55	4.82	20.37	4.55	5915.5	.186
Grafiti	11.93	3.28	11.92	2.72	6059.0	.295
Conducta opositorista desafiante	11.06	3.15	11.16	3.56	6270.5	.537
Total	108.74	20.40	112.57	17.64	5869.5	.159

Nota: \* $p < .05$ ; \*\* $p < .01$  (Diferencia significativa) A menor valor, mayor conducta disruptiva.

## Relación entre prácticas parentales y conductas disruptivas

Para determinar la relación entre las prácticas parentales y las conductas disruptivas, se adoptó una interpretación inversa de las puntuaciones de las conductas disruptivas, donde puntuaciones más altas indican una mayor frecuencia de comportamientos disruptivos. Se encontraron correlaciones negativas entre la práctica parental Apoyo-Soporte y las dimensiones de Robo y Vandalismo ( $r_s = -.138, p < .05$ ) y Grafiti ( $r_s = -.165, p < .05$ ), lo que sugiere que un mayor apoyo y soporte parental se asocia con una menor incidencia de estos comportamientos. Del mismo modo, se observaron correlaciones negativas entre Apoyo-Soporte y las dimensiones de Travesuras, Abandono Escolar, Pleitos y Armas, y Conducta Opositorista Desafiante ( $r_s = -.229$  a  $r_s = -.234, p < .01$ ), indicando que una mayor percepción de apoyo y soporte parental está relacionada con una menor presencia de estas conductas disruptivas.

Además, se encontró una correlación moderada y positiva entre el Control Psicológico como práctica parental negativa y las dimensiones de conducta disruptiva ( $r_s = .172$  a  $r_s = .219, p < .01$ ), lo que sugiere que un mayor control psicológico por parte de los padres se asocia con una mayor frecuencia de estas conductas. Finalmente, el Soporte de Autonomía se correlacionó moderadamente de manera negativa con el Abandono Escolar ( $r_s = .182, p < .01$ ), lo que indica que un mayor soporte de autonomía por parte de los padres se relaciona con una menor tendencia al abandono escolar.

Tabla 6  
Correlación entre conductas disruptivas y prácticas parentales

Conductas		Apoyo - Soporte	Expectativas del comportamiento	Regulación de comportamiento	Control psicológico	Soporte de autonomía
Referentes al robo y vandalismo	rs	-.138*	.019	.060	-.045	.024
	p	.036	.778	.365	.494	.711
Travesuras	rs	-.234**	.013	-.006	.219**	-.009
	p	.000	.842	.928	.001	.893
Abandono escolar	rs	-.322**	.114	.137*	-.087	-.182**
	p	.000	.084	.037	.187	.006
Pleitos y armas	rs	-.229**	.012	-.039	.209**	.056
	p	.000	.850	.554	.001	.393
Grafiti	rs	-.165*	.120	.063	.012	.003
	p	.012	.069	.340	.855	.967
Conducta opositorista desafiante	rs	-.231**	.019	.026	.206**	-.034
	p	.000	.777	.696	.002	.611
Total	rs	-.276**	.050	.041	.172**	.037
	p	.000	.453	.534	.009	.573

Nota. Para la correlación se invirtió el sentido de interpretación sobre las conductas disruptivas, a mayor puntuación mayores conductas disruptivas; \* $p < 0.05$ , \*\* $p < 0.01$  - Relación significativa.

## Discusión y conclusiones

El presente estudio confirmó las hipótesis de investigación, encontrando correlaciones negativas entre las prácticas parentales positivas, como el afecto, el apoyo a la autonomía y la estructura, y las conductas disruptivas. Asimismo, se encontraron correlaciones positivas entre las prácticas parentales negativas, como el rechazo, el control psicológico y la desorganización, y las conductas disruptivas. Estos hallazgos son consistentes con la teoría de la Autodeterminación (TAD) y la Parentalidad Positiva (Barber, 1996; Barber y Xia, 2013; Bullock et al., 2018; Kocak et al., 2017; Palacios et al., 2022; Torío, 2019).

La teoría de la Autodeterminación (TAD) postula que las prácticas parentales que satisfacen las necesidades psicológicas básicas de autonomía, competencia y relación, promueven un desarrollo saludable y bienestar en los hijos (González-Gutiérrez et al., 2019; Huerta et al., 2023; Ryan y Deci, 2000). En este estudio, las prácticas de apoyo a la autonomía, afecto y estructura se asociaron negativamente con las conductas disruptivas, lo que respalda la idea de que un entorno parental que satisface estas necesidades reduce la incidencia de comportamientos problemáticos, incluso la calidez emocional produce un efecto positivo en la salud mental de los adolescentes, ya que tiene efecto cadena en la autoestima (Peng et al., 2021). Por otro lado, el control psicológico y el rechazo parental, que frustran estas necesidades, se correlacionaron positivamente con las conductas disruptivas, alineándose con la TAD.

Estos resultados ayudan a resolver posibles vacíos y controversias de estudios previos al proporcionar evidencia empírica sobre cómo las



prácticas parentales específicas influyen en el comportamiento de los adolescentes. Por ejemplo, investigaciones anteriores han mostrado que el apoyo a la autonomía y la estructura parental están asociados con un mejor ajuste psicosocial (Grolnick et al., 2015), al mismo tiempo, los padres que refuerzan positivamente los esfuerzos mediante disciplina positiva y apoyo contribuyen al aprendizaje y desarrollo de habilidades (Foley y Radl, 2024; Núñez, 2023), mientras que el control psicológico está relacionado con problemas emocionales y de conducta (Alarcón y Bárrig, 2015; Barber y Xia, 2013).

No se debe pasar por alto la importancia de las diferencias sociodemográficas en la relación entre prácticas parentales y conductas disruptivas, ya que juegan un papel crucial en este ámbito. En este estudio, se encontró que los estudiantes varones presentan mayores rasgos de conducta disruptiva en la dimensión de Robo y Vandalismo, lo cual coincide con investigaciones previas que señalan una mayor prevalencia de conductas disruptivas en varones y existencia de estereotipos respecto a los roles de género (Cano, 2023; Pacheco y Moral, 2010). Además, los adolescentes provenientes de familias monoparentales mostraron una mayor incidencia de Abandono Escolar, sugiriendo que la estructura familiar influye significativamente en el desarrollo de estas conductas.

Asimismo, se descubrió que el nivel socioeconómico se relaciona positivamente con la paternidad positiva y negativamente con la paternidad negativa, en particular, con la calidez y el control conductual de los padres, y negativamente con el control psicológico (Ayoub y Bachir, 2023). Estos hallazgos subrayan la importancia de considerar factores contextuales en el análisis de las conductas disruptivas, evidenciando que aspectos como el género, la estructura familiar y el estatus socioeconómico afectan las prácticas parentales y, por ende, el comportamiento de los adolescentes y de los padres de manera bidireccional (Seely y Pössel, 2023).

Este estudio proporciona evidencia robusta de que las prácticas parentales positivas, como el afecto, el apoyo a la autonomía y la estructura, están negativamente correlacionadas con las conductas disruptivas en adolescentes, mientras que las prácticas negativas, como el rechazo y el control psicológico, están positivamente correlacionadas. Estos hallazgos son consistentes con la teoría de la Autodeterminación y la Parentalidad Positiva, subrayando la importancia de fomentar entornos familiares que promueva el ejercicio de comportamientos asertivos, fomentar la comunicación, afectividad, autonomía y minimizar el control psicológico. (Guevara-Marín et al., 2022; Malander, 2016; Méndez et al., 2013). Además, las diferencias sociodemográficas, como el género y la estructura familiar, desempeñan un papel crucial en la manifestación de conductas disruptivas, lo que destaca la necesidad de enfoques personalizados en la intervención y prevención de estos comportamientos, tanto en la formación con familias e instituciones educativas mediante protocolos basados en evidencia (Benzi et al., 2023; Sánchez-Suárez y Fariña, 2022).

## Recomendaciones y Limitaciones

Los resultados obtenidos en este estudio abren nuevas vías para futuras investigaciones y tienen importantes implicaciones para la intervención. En primer lugar, resulta fundamental profundizar en el análisis de factores emocionales asociadas a diferentes prácticas parentales, explorando su relación con desenlaces de riesgo como la

ideación suicida, el consumo problemático de sustancias y la aparición de trastornos mentales. Un enfoque más detallado en el componente emocional podría enriquecer nuestra comprensión de los mecanismos subyacentes a estas relaciones y, en consecuencia, informar a los diseños de programas de prevención dirigidos a fortalecer las habilidades socioemocionales de los adolescentes y a promover estilos parentales más saludables.

Adicionalmente, es necesario superar las limitaciones inherentes a este estudio, ampliando el alcance de futuras investigaciones. En este sentido, se propone abordar la problemática desde perspectivas teóricas y metodológicas complementarias, considerando la influencia de factores socioculturales y contextuales más amplios. La inclusión de muestras más diversas, tanto en términos de edad como de origen socioeconómico, permitiría generalizar los hallazgos a poblaciones más amplias y obtener una visión más completa del fenómeno estudiado. Por último, se sugiere redireccionar en investigaciones posteriores el enfoque diagnóstico por el de intervención basados en hallazgos y evidencias.

## Referencias

- Ahmad, I., Vansteenkiste, M., y Soenens, B. (2013). The relations of Arab Jordanian adolescents' perceived maternal parenting to teacher-rated adjustment and problems: The intervening role of perceived need satisfaction. *Developmental Psychology*, 49(177-183). <http://dx.doi.org/10.1037/a0027837>
- Alarcón, P. D., y Bárrig, J. P. (2015). Conductas internalizantes y externalizantes en adolescentes. *Liberabit*, 21(2), 253-259. [http://www.scielo.org.pe/scielo.php?script=sci\\_arttext&pid=S172948272015000200008&lng=es&tlng=es](http://www.scielo.org.pe/scielo.php?script=sci_arttext&pid=S172948272015000200008&lng=es&tlng=es).
- American Psychiatric Association [APA]. (2000). *Diagnostic and Statistical Manual of Mental Disorders Fourth Edition Text Revision (DSM-IV-TR)*. American Psychiatric Association. <https://doi.org/10.1176/appi.books.9780890423349>
- American Psychological Association [APA]. (2013). *Diagnostic and Statistical Manual of mental disorders (5th ed.)*. <https://doi.org/10.1176/appi.books.9780890425596>
- American Psychological Association [APA]. (2017). *Ethical Principles of Psychologist and Code of Conduct*. [apa.org. https://www.apa.org/ethics/code/ethics-code-2017.pdf](https://www.apa.org/ethics/code/ethics-code-2017.pdf)
- Ayoub, M., & Bachir, M. (2023). A Meta-analysis of the Relations Between Socioeconomic Status and Parenting Practices. *Psychological Reports*, 0(0). <https://doi.org/10.1177/00332941231214215>
- Bahamón, M., Alarcón-Vásquez, Y., Ruiz, L., Herrera, A., Alvarado, J., y Galindo, C. (2018). Prácticas parentales como predictoras de la ideación suicida en adolescentes colombianos. *Psicogente*, 21(39), 50-61. <https://doi.org/10.17081/psico.21.39.2821>
- Barber, B. (1996). Parental Psychological Control: Revisiting a Neglected Construct. *Child Development*, 67, 3296-3319. <https://doi.org/10.1111/j.14678624.1996.tb01915.x>
- Barber, K., y Xia, M. (2013). The centrality of control to parenting and its effects. En R. E. Larzelere, A. S. Morris y A. W. Harrist (Eds.), *Authoritative parenting: Synthesizing nurturance and discipline for optimal child development* (pp. 61-87). American Psychological Association. <https://doi.org/10.1037/13948-004>
- Barojas, A. (2005). Fórmulas para el cálculo de la muestra en investigaciones de salud. *Salud en Tabasco* 11(1-2), 333-338. <https://www.redalyc.org/pdf/487/48711206.pdf>
- Bautista-Castro, L. R. (2024). El espacio categorial de las prácticas parentales: una revisión sistemática. *Revista Latinoamericana de Ciencias Sociales, Niñez y Juventud*, 22 (1), 1-25. <https://doi.org/10.11600/rllcsnj.22.1>

## Relación de las prácticas parentales y conductas disruptivas en estudiantes de secundaria de una Unidad Educativa de Cuenca-Ecuador

- Benzi, I. M., Carone, N., Moretti, M., Ruglioni, L., Tracchegiani, J. y Barone, L. (2023). eCONNECT Parent Group: An Online Attachment-Based Intervention to Reduce Attachment Insecurity, Behavioral Problems, and Emotional Dysregulation in Adolescence. *Int. J. Environ. Res. Public Health* 2023, 20, 3532. <https://doi.org/10.3390/ijerph20043532>
- Betancourt, D., y Andrade, P. (2011). Control Parental y Problemas Emocionales y de Conducta en Adolescentes. *Revista Colombiana de Psicología*, 20(1), 27-41. ISSN: 0121-5469. <https://www.redalyc.org/articulo.oa?id=80419035006>
- Betancourt, O., Fernández, R., Davidson, E., Posadas, T., Cano, U., y Bouffer, H. (2020). Prácticas parentales prosociales, control inhibitorio y conducta prosocial en niños. *Enseñanza e Investigación en Psicología*, 2(3), 350-360 <https://www.revistacneip.org/index.php/cneip/article/view/150/105>
- Brenning, K., Antrop, I., Van, P., Soenens, B., De Meulenaere, J., Rodríguez-Meirinhos, A., y Vansteenkiste, M. (2019). I won't obey! Psychologically controlling parenting and (Non)-clinical adolescents' responses to rule-setting. *Journal of Clinical Psychology*, 75, 1034 – 1046. doi:10.1002/jclp.22750
- Bullock, A., Liu, J., Charissa, S., Robert, Coplan., Chen, X., y Dan, Li. (2018). The role of adolescents' perceived parental psychological control in the links between shyness and socio-emotional adjustment among youth. *Journal of Adolescence*, 68, 117-126. doi: 10.1016/j.adolescence.2018.07.007
- Cano, F. (2023). Acercamiento cualitativo a los discursos parentales constructores de género. *Revista SOMEPSO*, 7(2), 91-128. <https://revistasomepso.org/index.php/revistasomepso/article/view/139>
- Cui, L., Morris, A., Criss, M., Houltberg, J., y Silk, J. (2014). Parental psychological control and adolescent adjustment: The role of adolescent emotion regulation. *Parenting: Science and Practice* 14(1), 47-67. <https://doi.org/10.1080/15295192.2014.880018>
- Farkas, M., y Grolnick, W. (2010). Examining the components and concomitants of parental structure in the academic domain. *Motivation and Emotion*, 34(3), 266–279. <https://doi.org/10.1007/s11031-010-9176-7>
- Foley, W., y Radl, J. (2024). Prácticas parentales y esfuerzo cognitivo de los niños: un estudio de laboratorio. *La Revista de la Adolescencia Temprana*, 0 (0). <https://doi.org/10.1177/02724316241250062>
- García, E., Losada-Puente, L., Mendi, P., y Rebollo-Quintela, N. (2022). Una mirada al bienestar escolar: ¿Qué opinan sus protagonistas? *Revista Iberoamericana de psicología*, 15(1), 125–134. <https://doi.org/10.33881/2027-1786.rip.15112>
- González, L., Castillo, I., García-Merita, M., y Balaguer, I. (2015). Apoyo a la autonomía, satisfacción de las necesidades psicológicas y bienestar: Invarianza de un modelo estructural en futbolistas y bailarines. *Revista de Psicología del Deporte*, 24(1), 121-129. ISSN: 1132-239X. <https://www.redalyc.org/articulo.oa?id=235139639014>
- González-Gutiérrez, O., Navarro, O. J., Ortiz, R. L., Alarcón-Vásquez, Y., Ascanio, C. C., & Trejos-Herrera, A. M. (2019). Relación entre prácticas parentales y ajuste psicológico de adolescentes escolarizados. *Archivos Venezolanos de Farmacología y Terapéutica*, 38(5), 661-667. <https://www.redalyc.org/articulo.oa?id=55962867022>
- Grolnick, W. (2009). The role of parents in facilitating autonomous self-regulation for education. *Theory and Research in Education*, 7(2), 164-173. doi:10.1177/1477878509104321ry
- Grolnick, W., Raftery-Helmer, J., Flamm, E., Marbell, K., y Cardemil, E. (2015). Parental provision of academic structure and the transition to middle school. *Journal of Research on Adolescence*, 25, 668-684. <https://doi.org/10.1111/jora.12161>
- Grolnick, W., y Raftery-Helmer, J. (2010). Core components of family-school connections: Toward a model of need satisfying partnerships. *Foundational aspects of family-school partnership research*, 15-34. doi:10.1007/978-3-319-13838-1\_2
- Guevara-Marín, I., Diaz-Plata, A., Mondragón-Parada, W., y Ramos-Gasca, S. (2021). Relación entre las prácticas parentales y el comportamiento externalizante de los adolescentes. *Civilizar*, 21(40), 73–82. <https://doi.org/10.22518/jour.ccsch/2021.1a06>
- Hernández-Sampieri, R., Fernández, C., y Baptista, P. (2014). Metodología de la investigación (Vol. 6, pp. 102-256). Mc Graw-Hill. ISBN-13: 978-1456223960. <https://bit.ly/3NHKjfr>
- Herrera, R. O., Bedoya, C. L., y Gómez, Z. D. (2024). Prácticas parentales asociadas a la crianza reflexiva. *Revista Virtual Universidad Católica del Norte*, (72), 160-185. <https://www.doi.org/10.35575/rvucn.n72a7>
- Huerta, V. R., Grimaldo, S. E. y Chávez S, B. (2023). Pautas de crianza y su relación con los problemas de conducta infantil. *Revista Iberoamericana de Psicología*, 16 (3), 45-55. <https://reviberopsicologia.iberu.edu.co/article/view/277146>
- Jiménez, G. L., y Hidalgo, G. M. (2016). La incorporación de prácticas basadas en evidencias en el trabajo con familias: los programas de promoción de parentalidad positiva. *Apuntes de Psicología*, 34 (2-3), 91-100. <http://hdl.handle.net/11441/64443>
- Joussemet, M., Koestner, R., Lokes, N., y Landry, R. (2005). A Longitudinal Study of the Relationship of Maternal Autonomy Support to Children's Adjustment and Achievement in School. *Journal of Personality*, 73(5), 1215–1236. doi:10.1111/j.1467-6494.2005.00347.x
- Joussemet, M., Mageau, G., y Koestner, R. (2013). Promoting Optimal Parenting and Children's Mental Health: A Preliminary Evaluation of the How-to Parenting Program. *Journal of Child and Family Studies*, 23(6), 949–964. doi:10.1007/s10826-013-9751-0
- Jurado, P., y Justiniano, M. (2015). Las conductas disruptivas y los procesos de intervención en la educación secundaria obligatoria. *Boletín virtual*, 4 (12) 26-36. <https://dialnet.unirioja.es/servlet/articulo?codigo=6232360>
- Kocak, A., Ucanok, Z., Mouratidis, A., Sayil, M., y Kindap-Tepe, Y. (2017). Interparental Conflict and Adolescents' Relational Aggression and Loneliness: The Mediating Role of Maternal Psychological Control. *J Child Fam Stud* 26, 3546–3558. <https://doi.org/10.1007/s10826-017-0854-x>
- Kuppens, S., Laurent, L., Heyvaert, M., y Onghena, P. (2013). Associations between parental psychological control and relational aggression in children and adolescents: A multilevel and sequential meta-analysis. *Developmental Psychology*, 49, 1697-1712. <https://doi.org/10.1037/a0030740>
- León-del-Barco, B., Mendo-Lázaro, S., Polo-del-Río, M., y López-Ramos, V. (2019). Parental psychological control and emotional and behavioral disorders among Spanish adolescents. *International Journal of Environmental Research and Public Health*, 16: 507. doi:10.3390/ijerph16030507
- Malander, N. (2016). Percepción de prácticas parentales y estrategias de aprendizaje en estudiantes secundarios. *Revista de Psicología*, 25(1), 1-19. ISSN: 0716-8039. <https://www.redalyc.org/articulo.oa?id=26446630004>
- Martínez, I., Chinchay, S., Zavala, A., Palacios, C., y Zerga, J. (2021). Funcionabilidad familiar y conducta disruptiva. Editorial Grupo Compás. ISBN: 978-9942-33-379-7
- Méndez, M., Andrade, P., y Peñaloza, R. (2013). Prácticas parentales y capacidades y dificultades en preadolescentes. *Revista Intercontinental de Psicología y Educación*, 15(1), 99-118. ISSN: 0187-7690. <https://www.redalyc.org/articulo.oa?id=80225697007>
- Miller, D. (2013). LAS HUELLAS DEL AFECTO. *Ciencias Psicológicas*, 7(2), 223-224. [http://www.scielo.edu.uy/scielo.php?script=sci\\_arttext&pid=S1688-42212013000200010&lng=es&tlng=es](http://www.scielo.edu.uy/scielo.php?script=sci_arttext&pid=S1688-42212013000200010&lng=es&tlng=es)
- Moral, J. (2010). Validación de la Escala de Conducta Disocial (ECODI27) en una muestra probabilística de adolescentes mexicanos. *Perspectivas sociales*, 12(2), 41-68. <http://eprints.uanl.mx/id/eprint/8825>
- Núñez, G. (2023). ¿Cómo y cuándo se encendió el faro de la disciplina positiva? *Padres Y Maestros / Journal of Parents and Teachers*, (394), 6–12. <https://doi.org/10.14422/pym.i394.y2023.001>

- Oliva, A., Parra, A., Sánchez-Queija, I., y López, F. (2007). Estilos educativos materno y paterno: Evaluación y relación con el ajuste adolescente. *Anales de psicología*, 23, 49-56. <https://doi.org/10.6018/analesps>
- Oliva, A., Parra, A., y Reina, C. (2015). Parentalidad positiva durante la adolescencia: Promoviendo los activos familiares. En A. Oliva (Coord.), *Desarrollo positivo adolescente* (pp. 141-161). [https://personal.us.es/oliva/DES\\_POS\\_ACTIVOS\\_PROMUEVEN.pdf](https://personal.us.es/oliva/DES_POS_ACTIVOS_PROMUEVEN.pdf)
- Pacheco, M. y Moral, J. (2010). Distribución, punto de corte y validez de la Escala de Conducta Disocial (ECODI27). *Revista Mexicana de Orientación Educativa (REMO)*, 7(18), 7-16. [http://pepsic.bvsalud.org/scielo.php?script=sci\\_arttext&pid=S166575272012000100009&lng=pt&lng=es](http://pepsic.bvsalud.org/scielo.php?script=sci_arttext&pid=S166575272012000100009&lng=pt&lng=es).
- Palacios, M., Torío-López, S., y Murga-Menoyo, M. (2022). Parentalidad positiva y autorregulación de aprendizaje en los adolescentes. *ALTERIDAD. Revista de Educación*, 17(2), 291-303. <https://doi.org/10.17163/alt.v17n2.2022.09>
- Peng, B., Hu, N., Yu, H., Xiao, H., & Luo, J. (2021). Parenting Style and Adolescent Mental Health: The Chain Mediating Effects of Self-Esteem and Psychological Inflexibility. *Frontiers in psychology*, 12, 738170. <https://doi.org/10.3389/fpsyg.2021.738170>
- Rapee, R. (1997). Potential role of childrearing practices in the development of depression and depression. *Clinical Psychology Review*, 17, 47-67. doi:10.1016/s0272-7358(96)00040-2
- Rodríguez-Meirinhos, A., Vansteenkiste, M., Soenens, B., Oliva, A., Brenning, K., y Antolín-Suárez, L. (2020). When is Parental Monitoring Effective? A Person-centered Analysis of the Role of Autonomy-supportive and Psychologically Controlling Parenting in Referred and Non-Referred Adolescents. *Journal of youth and Adolescence*, 49(1), 352-368. doi: 10.1007/s10964-019-01151-7
- Ruiz-Hernández, J., Moral-Zafra, E., Llor-Esteban, B., y Jiménez-Barbero, J. (2019). Influence of parental styles and other psychosocial variables on the development of externalizing behaviors in adolescents: A systematic review. *The European Journal of Psychology Applied to Legal Context*, 11(1), 9 – 21. <https://dx.doi.org/10.5093/ejpalc2018a11>
- Ryan, R., y Deci, E. (2000). La Teoría de la Autodeterminación y la Facilitación de la Motivación Intrínseca, el Desarrollo Social, y el Bienestar. *Psicólogo estadounidense*, 55 (1), 68-78. doi:10.1037/110003-066X.55.1.68
- Sánchez-Suárez, V., y Fariña, F. (2022). Positive parenting in Parents' School. *Revista de Estudios e Investigación en Psicología y Educación* 9,103-117. Número Monográfico – Selected Papers XVI Congresso Internacional Galego-Português de Psicopedagogia <https://doi.org/10.17979/reipe.2022.9.0.8898>
- Scharf, M., y Goldner, L. (2018). "If you really love me, you will do/be": Parental psychological control and its implications for children's adjustment. *Developmental Review*, 49, 16–30. <https://doi.org/10.1016/j.dr.2018.07.002>
- Seely, H. D., & Pössel, P. (2023). Parenting Behavior and Adolescent Affect: Bidirectionality and the Role of Gender. *Journal of Family Issues*, 44(5), 1321-1342. <https://doi.org/10.1177/0192513X211058840>
- Seijo, D., Fariña, F., Fernández, P., y Sánchez, V. (2023). Vivencia de la parentalidad: Diagnóstico de la parentalidad experimentada e intensidad de sentimientos. *Revista de Investigación en Educación*, 21(1), 6-30. <https://doi.org/10.35869/reined.v21i1.4529>
- Soenens, B., Luyckx, K., Vansteenkiste, M., Duriez, B., y Goossens, L. (2008). Clarifying the link between parental psychological control and adolescents' depressive symptoms. *Merril-Palmer Quarterly*, 54, 411-444. <https://doi.org/10.1353/mpq.0.0005>
- Soenens, B., Vansteenkiste, M., Luyckx, K., y Goossens, L. (2006). Parenting and adolescent problem behavior: An integrated model with adolescent self-disclosure and perceived parental knowledge as intervening variables. *Developmental Psychology*, 42(2), 305–318. <https://doi.org/10.1037/0012-1649.42.2.305>
- Soenens, B., Vansteenkiste, M., y Beyers, W. (2019). Parenting adolescents. En M. H. Bornstein (Ed.), *Handbook of parenting. Children and parenting* (3 ed., Vol. 1, pp. 101-167). : <http://hdl.handle.net/1854/LU-8606038>
- Soenens, B., Vansteenkiste, M., y Luyten, P. (2010). Toward a domain-specific approach to the study of parental psychological control: Distinguishing between dependency oriented and achievement oriented psychological control. *Journal of Personality*, 78, 217-256. <https://doi.org/10.1111/j.14676494.2009.00614>
- Soenens, B., y Vansteenkiste, M. (2010). A theoretical upgrade of the concept of parental psychological control: Proposing new insights on the basis of self-determination theory. *Developmental Review*, 30, 74-99. <https://doi.org/10.1016/j.dr.2009.11.001>
- Torío, L. S. (2019). La educación Parental desde el enfoque de la Parentalidad Positiva. Modalidades y recursos en la etapa de Educación Infantil. *RELAdEI. Revista Latinoamericana De Educación Infantil*, 7(2-3). <https://revistas.usc.gal/index.php/reladei/article/view/5194>
- Van der Kaap-Deeder, J., Vansteenkiste, M., Soenens, B., Loeys, T., Mabbe, E., y Gargurevich, R. (2015). Autonomy-Supportive Parenting and Autonomy-Supportive Sibling Interactions: The Role of Mothers' and Siblings' Psychological Need Satisfaction. *Personality and Social Psychology Bulletin*, 41(11), 1590–1604. <https://doi.org/10.1177/0146167215602225>
- Vansteenkiste, M., y Ryan, R. (2013). On psychological growth and vulnerability: Basic psychological need satisfaction and need frustration as a unifying principle. *Journal of Psychotherapy Integration*, 23, 263-280. <http://dx.doi.org/10.1037/a0032359>